



CONVENTION  
CITOYENNE  
DE NANTES

**Covid-19 :  
VÉCUS DE CRISE &  
ASPIRATIONS  
POUR DEMAIN**

Plus d'informations sur  
[dialoguecitoyen.metropole.nantes.fr/convention](http://dialoguecitoyen.metropole.nantes.fr/convention)



[metropole.nantes.fr](http://metropole.nantes.fr)

**Point d'étape des citoyens et citoyennes  
en visioconférence  
le lundi 8 février 2021**

**DOSSIER DE PRESSE**

[conventioncitoyenne-nantesmetropole.fr](http://conventioncitoyenne-nantesmetropole.fr)



**Covid-19 :**  
VÉCUS DE CRISE &  
ASPIRATIONS  
POUR DEMAIN

## Visioconférence de presse lundi 8 février 2021

### Sommaire du dossier de presse

- **Communiqué de synthèse** p. 3
- **Fiches presse**
  - ① Convention citoyenne mode d'emploi p.6
  - ② Un panel représentatif de la diversité du territoire  
80 citoyens parmi les 2 300 de la grande enquête  
et du recrutement terrain p.6
  - ③ Les garants : un regard attentif et indépendant p.8

### Intervenants

#### 2 Citoyens :

- **Marine, Nantes (hyper centre) ;**
- **Thomas, Nantes (île de Nantes) ;**
- en présence d'autres citoyens : Eric de Saint-Herblain, Magalie de Nantes (Bellevue) et Dominique de Vertou.

#### 2 Garants :

- **Monique Boutrand**, membre du Conseil de développement de Nantes Métropole et présidente de la Ressourcerie de l'île ;
- **Gilles Pinson**, politiste et professeur à Sciences Po Bordeaux.

#### en présence d'une élue de Nantes Métropole :

- **Christelle Scutto-Calvez**, maire des Sorinières, vice-présidente de Nantes Métropole en charge du dialogue citoyen et de la citoyenneté métropolitaine.



Covid-19 :  
VÉCUS DE CRISE &  
ASPIRATIONS  
POUR DEMAIN

# COVID-19 : vécus de crise & aspirations pour demain

## Point d'étape des citoyens et citoyennes, 3 mois après le début de leurs travaux

Inspirée de la méthodologie des conférences de consensus et des jurys citoyens, la Convention citoyenne de Nantes réunit un panel citoyen de 80 personnes qui a pour mission d'élaborer collectivement un avis citoyen sur les impacts locaux de la Covid, sous le regard attentif et indépendant de quatre garants. Après déjà 3 sessions de travail commun, durant lesquelles les membres ont auditionné une cinquantaine d'intervenants venus présenter leur expertise, et répondre à leurs questions, les citoyens font un point d'étape. Chemin parcouru, acteurs rencontrés, thématiques abordées, ce qui reste à réaliser pour finaliser le contenu de l'avis que les membres présenteront aux élus métropolitains à la mi-mars, sont autant de sujets qu'ils présentent ce lundi.

*« Cette convention citoyenne est pleine d'écoute et l'expérience de chacun est un capital que l'on met en commun. Même si les temps d'échange sont trop courts, c'est important de proposer ce type de cadre protégé pour qu'élus et citoyens conversent de manière apaisée. Cela devrait même devenir une habitude, il faut du dialogue au quotidien »,* Thomas, un des 80 citoyens qui compose la Convention citoyenne.

*« Le tirage au sort donne la parole à des gens qui n'ont pas tous l'habitude de s'asseoir à une table pour débattre. Au départ, on arrive parfois avec des idées toutes faites. En discutant, on évolue, on réfléchit différemment »,* Monique Boutrand, garante.

### La convention à mi-parcours

Depuis novembre, la convention citoyenne s'est réunie en visioconférence pour trois sessions de travail (soit 4 à 5 temps de 3h par session). Ses 80 membres ont participé à 5 réunions de travail de 2h en soirée entre les week-ends de travail (intersessions). Durant leurs sessions, les citoyens et citoyennes ont auditionné 51 intervenants et intervenantes, venus partager leur expertise et répondre aux questions de la convention. Ils ont au total débattu et partagé 56 heures autour de la question des impacts de la crise de la Covid sur la métropole.

Dans la complémentarité des travaux de la convention et pour éclairer les élus et élues durant le 2<sup>e</sup> confinement, des membres volontaires du panel ont pu participer à un « groupe miroir consultatif » : une dizaine de membres volontaires se sont retrouvés trois fois, entre fin novembre et début janvier, pour échanger avec des élus métropolitains sur la gestion de la crise, autour des impacts des mesures d'urgence, pour faire remonter des préoccupations et observations en temps réel. Ils ont aussi été invités à participer à la conférence publique de Rob Hopkins durant laquelle ils ont porté deux questions de la convention.

*« Les échanges que nous avons pu avoir dès à présent le montrent. Nous avons des préoccupations partagées notamment autour des questions de précarité et d'emplois. Nous devons mieux faire connaître les actions mises en place par les institutions en général. Ces espaces de partage entre l'action publique et les citoyens sont utiles s'ils sont investis : ces retours sont précieux pour confirmer ou infirmer nos intuitions en cette période troublée »* déclarent Christelle Scutto-Calvez, maire des Sorinières, vice-présidente de Nantes Métropole en charge du dialogue citoyen et de la citoyenneté métropolitaine et Fabrice Roussel, maire de La Chapelle-sur-Erdre, 1<sup>er</sup> vice-président de Nantes Métropole.

Les citoyens et citoyennes de la convention citoyenne réfléchissent et débattent sur une crise qui impacte tous les aspects de la vie quotidienne (travail, consommation, déplacement, habitat, éducation des enfants...), et qui perdure.

Pour s'adapter au contexte de crise sanitaire, la convention s'est déroulée uniquement en distanciel (ils ont au total débattu et partagé 56 heures autour de la question des impacts de la crise de la Covid sur la métropole), mais malgré cela, l'intérêt, l'investissement et la mobilisation des participants ainsi que la qualité des débats n'ont pas faibli.

Durant le mois de février, les membres de la convention vont finaliser le contenu de leur avis, le rédiger et l'adopter collectivement. A la mi-mars, les membres présenteront aux élu.e.s leurs conclusions. L'avis sera disponible et téléchargeable sur le site de la convention, [conventioncitoyenne-nantesmetropole.fr](http://conventioncitoyenne-nantesmetropole.fr)



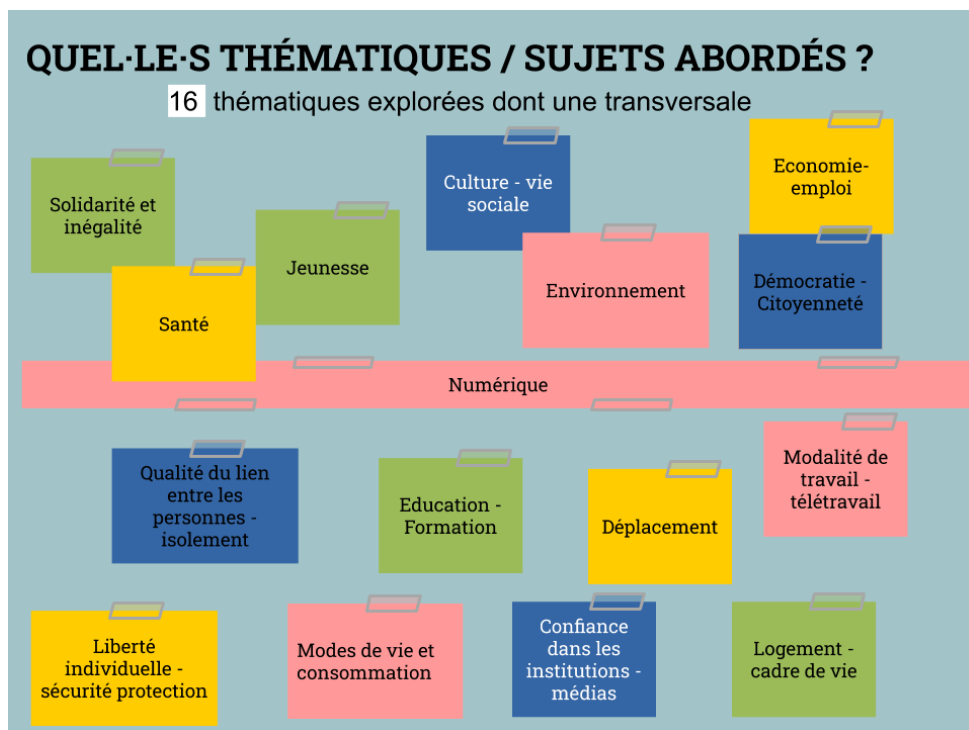
### 51 acteurs et actrices rencontrés...

La convention depuis son installation a rencontré 51 intervenants et intervenantes, dont 45 personnalités locales. Issus de diverses organisations, les citoyens ont pu questionner les expertes et experts dans leur domaine mais aussi sur leur vécu de crise.

Les intervenants et intervenantes venaient d'univers très variés : du monde associatif, comme Maxime Hurault pour l'association *La Cloche*, Céline Girault pour le GAB44 ou encore Simon Oliveau pour Interasso,

mais aussi du monde académique, comme Nicolas Chaignot chercheur et juriste en droit social ou Joëlle Bordet psychosociologue au Centre scientifique et technique du bâtiment (CSTB). Des organismes publics tel que l'Agence d'Urbanisme de la Région Nantaise (AURAN) ou la SEMITAN ont également été auditionnés.

La liste complète des personnes auditionnées par la convention est disponible : [conventioncitoyenne-nantesmetropole.fr/experts](http://conventioncitoyenne-nantesmetropole.fr/experts)



### ...Autour de 16 thématiques

La convention citoyenne de Nantes est libre dans le choix des sujets qu'elle souhaite aborder. Ainsi, 16 thématiques

ont émergé au fil des sessions et ont été explorées avec les auditions d'acteurs mais aussi lors des débats entre les membres.



Covid-19 :  
VÉCUS DE CRISE &  
ASPIRATIONS  
POUR DEMAIN

Cette démarche de dialogue citoyen inédite pour le territoire métropolitain et unique en France à cette échelle concernant la crise de la COVID-19 repose sur des fondamentaux pratiqués par Nantes Métropole en matière de démocratie délibérative :

- un processus de production clair qui s'appuiera sur un mandat afin de garantir la sincérité et l'efficacité démocratique ;
- des principes qui soutiennent le dialogue citoyen doivent être garantis : diversité/inclusion, délibératif/collectif, transparence/rendre compte ;
- une affirmation du rôle des élus : l'avis de la convention est instruit pour soutenir la décision des élus et élues du conseil Métropolitain, soutien et contributif à la démocratie représentative.

#### En bref ...

**1 objectif** : établir un diagnostic citoyen de la crise Covid-19 au niveau local et faire des préconisations aux élu·e·s.

**80 membres**, citoyennes et citoyens représentatifs de la population métropolitaine et des territoires voisins :

- ✓ 40 membres habitant Nantes dont 11 citoyens en quartier politique de la ville ;
- ✓ 37 membres issus des communes de la métropole ;
- ✓ 3 résidents dans des territoires voisins.

**4 garants et garantes indépendantes.**

**100 jours et 4 séances** de travail : entre les sessions, les citoyens et citoyennes continueront le travail en auditionnant des experts. La convention citoyenne remettra ses conclusions aux élus en mars 2021. Après examen, les élus de Nantes Métropole répondront à cet avis en juin 2021.

**1 mandat de participation** à la convention citoyenne, signé et engageant la collectivité et les membres de la convention.



Covid-19 :  
VÉCUS DE CRISE &  
ASPIRATIONS  
POUR DEMAIN

## Convention citoyenne mode d'emploi

Au cours de quatre sessions entre novembre 2020 et février 2021, les 80 citoyens et citoyennes de la convention se seront réunis pour dialoguer et construire des recommandations. Cette convention sera invitée à construire un état des lieux prenant en compte les différentes visions du territoire puis à débattre et imaginer les évolutions souhaitables pour mieux vivre ensemble dans les années à venir, dans un contexte de crise.

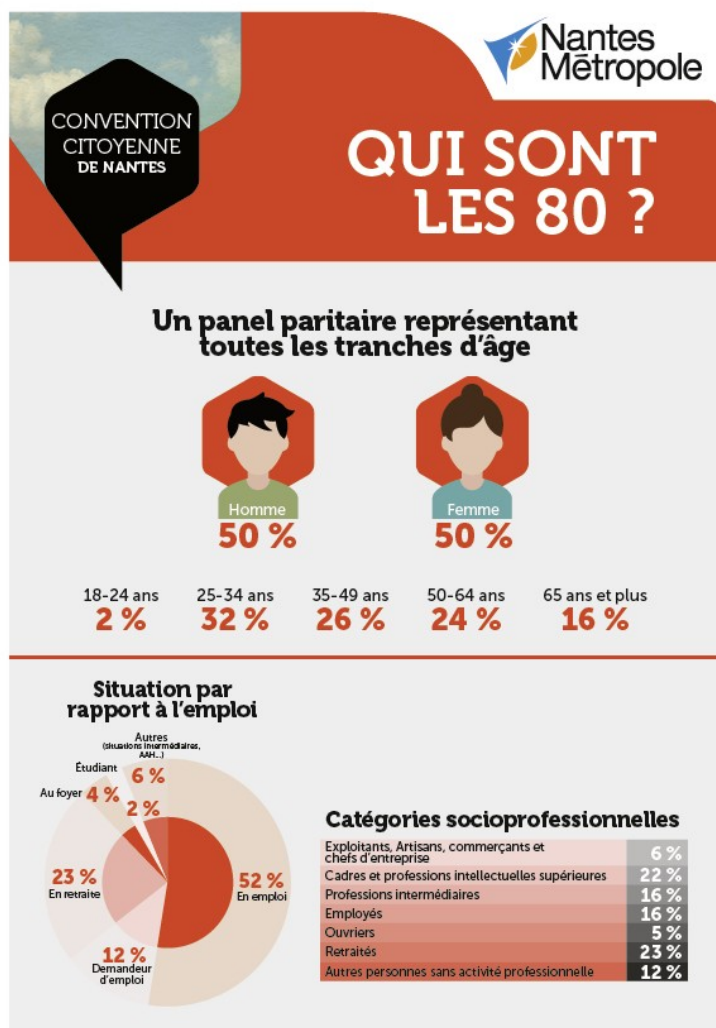
Les membres ont été invités à quatre sessions de travail en ligne ou dans des lieux permettant le respect des consignes sanitaires et la sécurité de toutes et tous. Entre chaque session, des visioconférences sont organisées. Pour que le numérique ne soit pas un frein à la participation, des solutions adaptées de médiation numérique sont mises en place pour chaque temps de travail, dans le strict respect des règles sanitaires en vigueur.

3 sessions ont déjà eu lieu du 13 au 17 novembre, du 11 au 12 décembre, du 22 au 26 janvier.

Nantes Métropole donne tout naturellement la possibilité à des citoyens non équipés informatiquement de participer à cette session en les accueillant dans les locaux de Nantes Métropole et en leur fournissant les conditions pour pouvoir participer (ordinateur individuel, écouteurs, connexion stable). 2 à 5 personnes ont bénéficié de ce dispositif depuis le lancement.

## Un panel représentatif de la diversité du territoire

80 citoyen-ne-s parmi les 2 301 de la grande enquête et du recrutement terrain



Un panel de 80 citoyennes et citoyens représentatif de la diversité du territoire a été recruté de manière aléatoire avec l'aide de l'institut spécialisé TMO sur la base de 2301 personnes interrogées par téléphone via une grande enquête métropolitaine menée en octobre, complétée par des phases de recrutement sur le terrain notamment pour les personnes résidant en dehors de la métropole et pour les publics plus éloignés.

Conformément aux choix faits par les élus, la représentativité du panel porte sur des critères de genre (parité), d'âge, de lieu de résidence, de catégorie socio-professionnelle et de points de vue sur la base des réponses à l'enquête. Une attention a également été portée sur l'inclusion de tous les publics, notamment en ciblant des communes ou secteurs à forte densité d'habitat social.

### Modalités de recrutement :

Rappel des 872 citoyens et citoyennes de la grande enquête qui ont dit être intéressés dont 80% n'ont jamais participé à une démarche de dialogue citoyen, complété par des missions de recrutement sur le terrain (alliances + petites communes) et la mobilisation d'un fichier de 10 000 mails.

### Composition finale

80 personnes ont été recrutées dont 75% n'ont jamais participé à une démarche de dialogue citoyen, ce qui permet d'assurer la diversité du panel :



Covid-19 :  
VÉCUS DE CRISE &  
ASPIRATIONS  
POUR DEMAIN

- ✓ 40 membres habitant Nantes dont 11 citoyens en quartier politique de la ville ;
- ✓ 37 membres issus des communes de la métropole, avec une bonne représentativité des types d'habitats, première et seconde couronnes tels qu'identifiés par l'enquête ;
- ✓ 3 membres hors métropole « alliance des territoires » : Pays d'Ancenis (commune Loireauxence) , Erdre et Gesvres (commune Saint Mars du Désert) , Estuaire et Sillon (commune de Bouée) ;
- ✓ 40 femmes et 40 hommes.



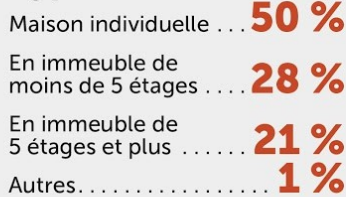
## Des situations familiales plurielles qui peuvent témoigner des vécus de crises différents.



### Statut d'occupation du logement

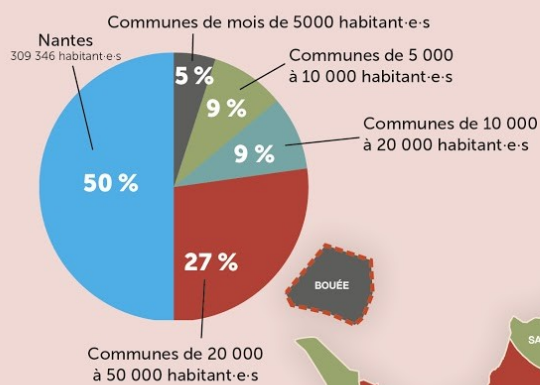


### Type d'habitat



**72 %**  
des membres n'ont jamais participé à une démarche de concertation jusqu'alors

## Origine géographique des membres par taille de commune



9% des membres sont habitant-e-s d'une commune ayant une population entre 10 000 et 20 000 habitant-e-s



## Les garants : un regard attentif et indépendant

4 garants ont été nommés par Nantes Métropole pour **assurer l'indépendance des travaux de la Convention citoyenne de Nantes**, avec un enjeu fort de distanciation. Nommés intuitu personae, ces quatre **personnalités qualifiées** ont été choisies en raison de leur expertise ou de leur engagement sur l'un des champs suivants : la démocratie participative, la relation et la place des espaces périurbains et ruraux dans les territoires métropolitains, les inégalités territoriales. A ce titre, elles et il sont également invités à jouer le rôle de **grands témoins** de l'ensemble de la démarche à travers la production de rapports qui sont rendus publics.

### Missions :

- Assurer l'indépendance des travaux de la Convention citoyenne en veillant au respect des engagements liés aux principes du dialogue citoyen: neutralité et transparence ;
- Posture neutre centrée sur le processus démocratique et sa bonne tenue ;
- Garantir la diversité des ressources et intervenant.e.s proposé à la convention (pluralité, apports contradictoires et controverses) ;
- Rôle de grands témoins de l'ensemble de la démarche à travers la production de rapports qui sont rendus publics.

### Modalités d'action :

Les 4 garants participent aux sessions de la convention. Elles et il acceptent d'être contactés par les membres de la convention pour les alerter ou les informer dans le cadre de leurs travaux. Elles et il produisent en toute indépendance des rapports intermédiaires après chaque session ainsi qu'une note finale sous la forme d'un bilan évaluatif.



### Elvire Bornand

Sociologue de formation, Elvire Bornand partage son activité entre missions de recherche-action, enseignement à l'école de Design de Nantes Atlantique et engagement associatif auprès des plus précaires. Arrivée à Nantes il y a 10 ans après une thèse à l'université d'Aix-Marseille, elle a découvert une toute autre manière de faire de la politique et des politiques publiques. "Ca m'a donné envie de travailler à la jonction entre recherche et action de terrain, en impliquant directement les plus précaires. Ce qui nous unit, ce n'est pas nos professions,

nos parcours, mais le fait que l'on soit au même endroit avec l'envie de changer les choses".

Elle travaille en ce moment sur un diagnostic partagé avec les plus âgés dans le quartier de Malakoff pour le label "Ville Amie des Aînés" de l'Unicef et mène en parallèle une étude sur le devenir du pays cathare, un espace très rural dans l'Aude. Avec la journaliste Frédérique Letourneux, elles animent un podcast sur le quotidien des habitants du quartier de la Boissière à Nantes : [La bonne cage](#).



### Monique Boutrand

Monique Boutrand a passé l'ensemble de sa carrière professionnelle comme cadre dans les collectivités territoriales. Syndiquée à la Confédération française du travail (CFDT), elle a terminé ce parcours en étant détachée à Paris en tant que secrétaire nationale de la CFDT Cadres. A ce titre, elle a été membre du [Conseil économique, social et environnemental](#) (CESE), assemblée consultative qui conseille le Gouvernement et le Parlement sur l'élaboration des lois et les orientations des politiques publiques.

Installée à Nantes depuis 15 ans, elle est aujourd'hui retraitée, membre du [Conseil de développement de Nantes Métropole](#) et présidente de la Ressourcerie de l'Île, entreprise du secteur de l'économie sociale et solidaire. En 2014, elle a fait partie des citoyens tirés au sort pour faire partie du comité citoyen du premier grand débat métropolitain : "[Nantes, la Loire et nous](#)". « *Que ce soit comme syndiquée, membre du CESE ou à la Ressourcerie de l'Île, j'œuvre pour que les gens soient acteurs, qu'ils soient plus associés à la décision. C'est l'engagement de toute une vie !* »





### Gilles Pinson

Professeur à Sciences Po Bordeaux et membre du [Centre de recherche Emile Durkeim](#), Gilles Pinson est spécialiste des questions de gouvernance urbaine des territoires, notamment dans les métropoles. Il est responsable scientifique du [Forum Urbain](#), une structure de valorisation de la recherche sur la ville et les politiques urbaines créée en 2015 à Bordeaux. Il vient de publier "[La ville néolibérale](#)" aux éditions des PUF et "[Pouvoirs urbains](#)" en collaboration avec Christian Lefèvre aux éditions Armand Colin.

Dans ses travaux de recherche, il s'intéresse à la manière dont les politiques urbaines se fabriquent dans les villes et les métropoles. Il s'attache notamment à faire le lien entre des modes d'action urbaine et les relations politiques qu'entretiennent les métropoles avec leurs partenaires : Etat, Europe, autres métropoles... A ce titre, il a été partie prenante d'un exercice national de prospective urbaine : Territoires 2040.

Gilles Pinson n'a jamais exercé professionnellement à Nantes mais il connaît bien la région : "*Je suis né à Nantes et j'y ai grandi, plus exactement à Saint-Sébastien-sur-Loire.*"



### Sandrine Rui

Sociologue, Sandrine Rui est maîtresse de conférences à l'université de Bordeaux et membre du [Centre de recherche Emile Durkeim](#). Ses travaux de recherche portent principalement sur la démocratie participative : conseils de quartier, consultations citoyennes en ligne, ateliers citoyens, concertations sur les grands projets d'infrastructures... Elle participe au [GIS Démocratie et participation](#), un réseau scientifique national qui rassemble chercheurs et praticiens autour de ces sujets. Elle s'intéresse également au sujet des discriminations : de genre, ethniques, sociales...

Durant 8 ans, elle a été membre du [Conseil de Développement Durable de la métropole bordelaise](#). En 2017, elle a déjà exercé le rôle de garante d'une démarche citoyenne : c'était pour [l'atelier citoyen sur la réforme des retraites](#). Si elle est la plus "expérimentée" des garants quant à ce rôle, elle reste la plus "novice" sur la connaissance géographique de la région : "*Bordelaise depuis mes études, je ne connais pas du tout Nantes. J'espère que cette démarche sera pour moi l'occasion de découvrir ce territoire !*"

Plus d'informations et entretiens avec les 4 garantes et garants sur [le site](#)